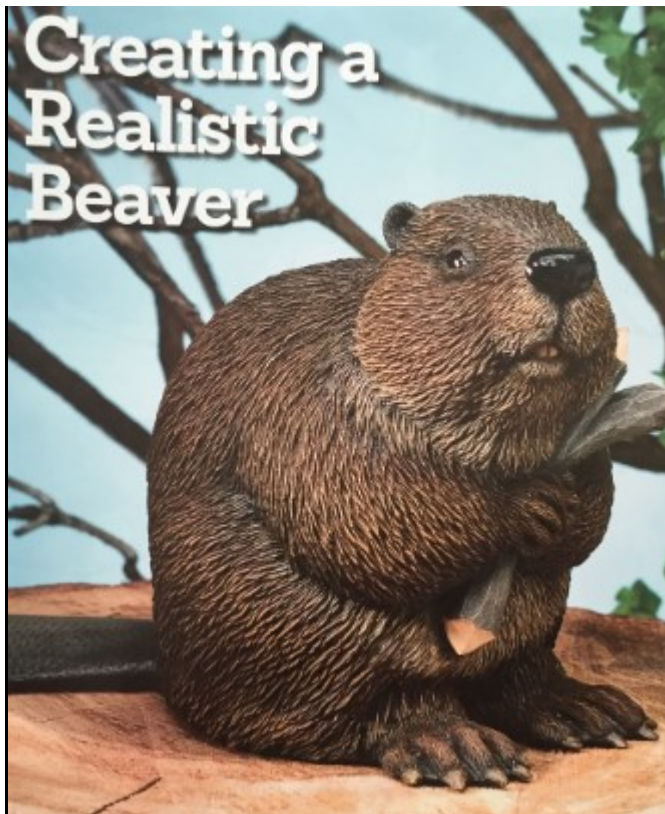


CARVING magazine



SCHNITZEN EINES REALISTISCHEN BIBERS

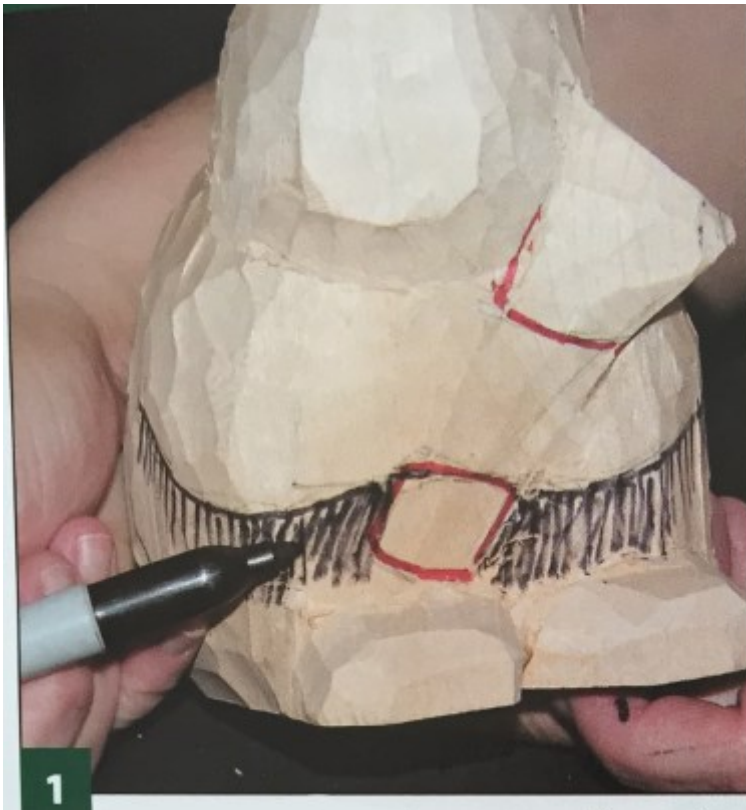
IN [HOLZSCHNITZEREI-PROJEKTEN](#)
AM 12. NOVEMBER 2019

Kombiniere Schnitzen, Brennen und Malen, um ein niedliches Tier herzustellen

Trotz aller Witze - und nachdem ich dieses Projekt über ein Jahr lang unterrichtet habe, habe ich sie alle gehört - ist der Biber zweifelsohne ein liebenswertes Tier. Der Biber ist wirklich ein erstaunliches Tier und ist zu einem beliebten Maskottchen für viele geworden. Ich nenne meinen Biber Justin.

BIBER: GROBPLANUNG DES PROJEKTS

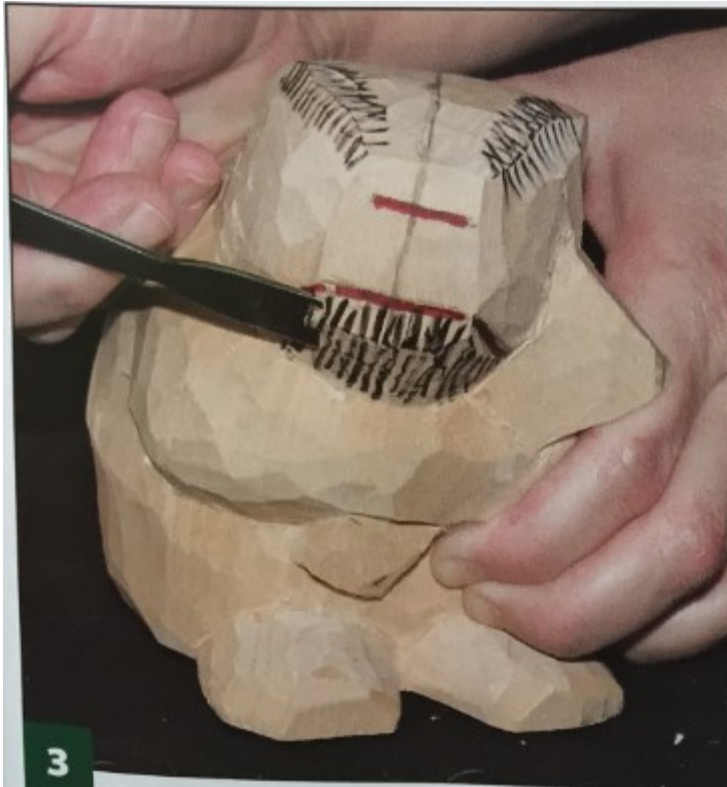
Schneiden Sie den Biber grob aus. Schneiden Sie anhand der Vorlage die Grundform des Bibers und des Schwanzes aus. Verwenden Sie einen 13 mm (1/2") Hohlmeißel Nr. 3, um die scharfen Ecken abzurunden und die Grundflächen für den Körper des Bibers zu formen. Zeichnen Sie die Unterarme und den Stock an und schattieren Sie die zu entfernenden Bereiche.



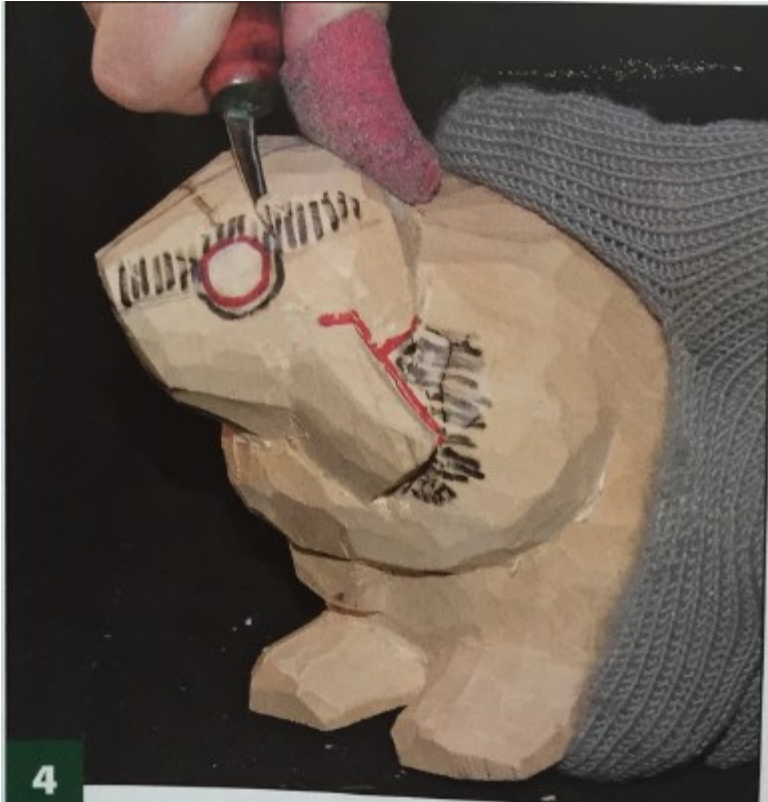
Legen Sie die Unterarme und den Stock an. Verwenden Sie ein Messer, um das Holz unter den Unterarmen und im Bereich des Stocks zu entfernen. Halten Sie die Formen vorerst einfach.



Schnitzen Sie die wichtigsten Merkmale des Kopfes. Denken Sie daran, dass der Kopf leicht gedreht ist, wenn Sie eine Mittellinie durch den Kopf ziehen. Markieren Sie die Position der Nase und des Unterkiefers; ich verwende einen roten Marker. Schattieren Sie die zu entfernenden Stellen und entfernen Sie mit dem Stechbeitel Nr. 3 das Holz auf beiden Seiten des Kopfes und unterhalb der Kieferlinie.



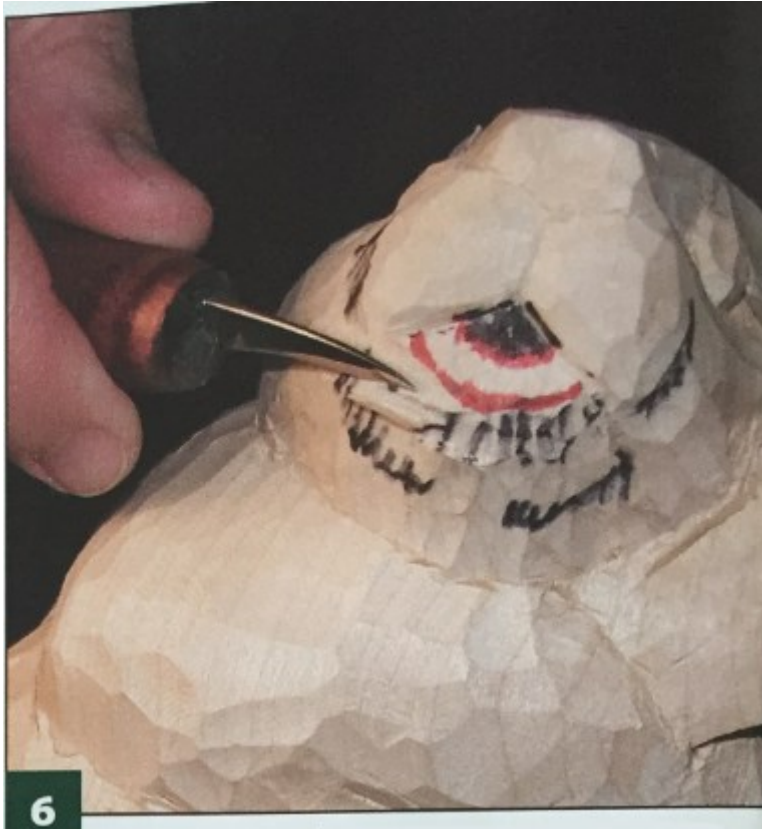
Schnitzen Sie die groben Augenhöcker ein. Zeichne Kreise für die Augen und achte darauf, dass sie symmetrisch auf dem Kopf platziert werden. Die Augen des Bibers befinden sich in der Nähe der Oberseite des Kopfes und in der Mitte zwischen Nase und Ohren. Entfernen Sie mit dem Messer das Holz an der Oberseite der Seiten des Kopfes, um die Augenwülste vom Kopf zu trennen, und runden Sie dann das Auge ab.



Skizzieren Sie die Ohren. Zeichnen Sie die Grundformen der Ohren und schattieren Sie die zu entfernenden Bereiche hinter den Ohren. Schnitzen Sie das überschüssige Holz mit dem Hohlmeißel Nr. 3 weg. Runden Sie dann die Wangen- und Keulenbereiche mit demselben Werkzeug ab.



Skizziere die Mündung. Zeichnen Sie die einfachen Unterteilungen der Schnauze ein. Schnitzen Sie mit dem Messer V-förmige Rillen in die Linien und entfernen Sie dann Holz aus dem unteren Kieferbereich. Zeichne die Lippen an und entferne ein wenig Holz aus dem Mundbereich. Entfernen Sie das Holz hinter der Schnauze und runden Sie den Bereich zum Hals und Körper hin ab. Runden Sie die Schnauze und die Nase ab.



BIBER: SCHNITZEN DER DETAILS

Schnitzen Sie den Stock. Zeichne die Form des Stocks. Halte die Ober- und Unterseite des Stocks auf derselben Ebene. Benutze das Messer, um das Holz um den Stock herum zu entfernen und ihn von den Vorderpfoten zu trennen.

Zeichne die Grundform der Vorderpfoten und entferne ein wenig Holz, um die Pfoten von den Unterarmen zu trennen.



Trennen Sie die Ohren ab. Zeichnen Sie die Ohren anhand der Mittellinie an und schattieren Sie den Bereich, der zwischen den Ohren entfernt werden soll. Schneiden Sie das Holz zwischen den Ohren mit dem Messer weg.



Schnitze die Vorderpfoten ein. Zeichne die Linien, die jede Pfote in fünf Ziffern unterteilen. Schnitzen Sie mit dem Messer eine V-Nut in jede Linie und runden Sie die einzelnen Ziffern ab. Benutze einen 1/4 (6 mm) #3 Hohlmeißel, um die Rückseite jeder Pfote zum Handgelenk hin zu verjüngen.



Schnitzen Sie den Bauch und die Füße ein. Verwenden Sie ein Messer, um den Bauch bis zu den hinteren Füßen abzurunden. Schnitzen Sie einen leichten Grat an den Füßen ein, um anzudeuten, dass das Fell die Hinterfüße überlappt. Zeichne vier Trennlinien ein, um fünf Ziffern an den hinteren Füßen zu erzeugen. Schnitzen Sie entlang der Linien mit einem 4 mm (5/32") Mikro-Hohlmeißel. Runden Sie die Ziffern mit dem 1/2 (13 mm) #3 Hohlmeißel ab.



Schnitzen Sie die Details der Augen. Zeichnen Sie die Augenlider und die freiliegenden Augäpfel zwischen den Augenlidern. Verwenden Sie das Messer, um entlang der Linien Stoppschnitte zu machen und schnitzen Sie bis zu den Stoppschnitten, um die Augäpfel von den Augenlidern zu trennen. Verringern Sie die Dicke der unteren Augenlider, damit sie sich unter die oberen Augenlider schieben.



Schnitze die Nasenlöcher und die Zähne ein. Zeichne die Nasenlöcher und die Trennlinien zwischen den Zähnen ein. Ritze die Nasenlöcher mit einem Messer ein. Ritze dann mit dem Messer V-förmige Rillen ein, um die Zähne im Mund zu trennen.

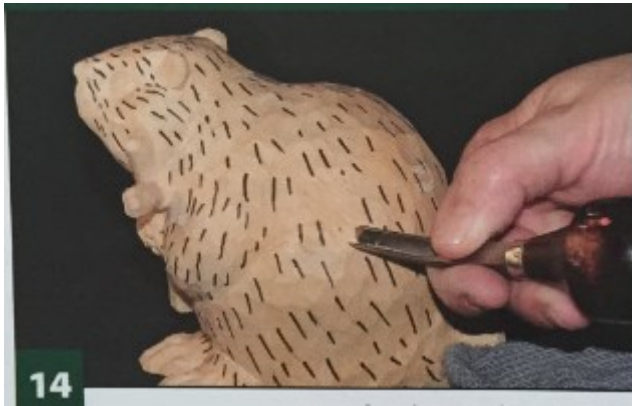


Schneiden Sie den Schwanz aus. Verwenden Sie das Messer, um die scharfen Ecken abzurunden und die Dicke des Schwanzes so zu verringern, dass er an der Basis einen großen ovalen Ansatzpunkt hat, aber an den Seiten und am Rücken allmählich dünner wird. Schleifen Sie den Schwanz mit Schleifpapier der Körnung 220.



BIBER: HINZUFÜGEN DER TEXTUR

Schnitzen Sie die grobe Felltextur. Zeichnen Sie Linien, um den Verlauf des Fells anzudeuten. Schnitzen Sie die Felltextur mit einem 1/4 (6 mm) V-Werkzeug ein. Schnitzen Sie die Felltextur nicht an Schwanz, Ohren, Füßen oder Schnauze.



Schnitzen Sie die Details der Zehen und Ohren. Zeichnen Sie die Krallen an und machen Sie mit dem Messer entlang der Linien Anschlagschnitte. Entfernen Sie ein wenig Holz von den Klauen, um die Klauen von den Zehen zu trennen. Verwenden Sie den 5/32 (4 mm) Mikro-Hohlmeißel, um die Innenseite der Ohren auszuschneiden.



Polieren Sie die glatten Elemente. Verwenden Sie eine Brennerspitze mit einer flachen Oberfläche, z. B. einen Shader, und stellen Sie den Brenner auf geringe Hitze ein. Verwenden Sie die flache Spitze, um die glatten Klauen, die Schwimmhäute zwischen den Zehen an den Füßen, die Augäpfel, die Nase und die Ohren zu glätten.



Verfeinern Sie die Felltextur. Verwenden Sie einen Holzbrenner mit einer auf hohe Temperatur eingestellten Spießspitze. Verwenden Sie die V-Tool-Rillen als Führung, um mehr Textur zu brennen. Zeichnen Sie die Richtung der Fellspuren an der Schnauze und den Füßen (nicht die Schwimmhäute zwischen den Zehen) und brennen Sie die Felltextur auch in diesen Bereichen ein.



Texturieren und befestigen Sie den Schwanz. Verwenden Sie eine Schreibspitze und stellen Sie den Brenner auf eine niedrige Temperatur ein. Brenne ein ovales Schuppenmuster auf den Schwanz. Befestige den Schwanz mit Holzleim am Hinterteil des Bibers. Achte darauf, dass die Leimfuge dicht ist. Nachdem der Leim getrocknet ist, schleifen Sie die Verbindungsstelle ab und brennen Sie die endgültigen Texturdetails ein.



BIBER: DEN BIBER MALEN

Grundieren Sie die Schnitzerei. Verdünnen Sie gebrannte Umbra stark mit Wasser und tragen Sie die Farbe auf die braunen Teile des Bibers auf. Verdünnen Sie Elfenbeinschwarz und grundieren Sie den Schwanz, die Schwimmhäute zwischen den Zehen und die Krallen. Grundieren Sie den Bauch und die Schnauze mit einer Mischung aus gleichen Teilen Umbra, ungebleichtem Titan und Kadmiumgelb. Lassen Sie die Schnitzerei vollständig trocknen (siehe Tipp).



TIPP: HERSTELLUNG EINER TROCKENBOX

Schneide ein Loch in die Oberseite eines Kartons, damit ein Haartrockner hineinpasst, und schneide eine Türklappe in die Vorderseite des Kartons. Legen Sie eine nasse bemalte Schnitzerei in den Karton, stecken Sie den Föhn in das Loch und arbeiten Sie an etwas anderem, während die Farbe

trocknet. Sie können mehrere Schnitzereien gleichzeitig in der Schachtel trocknen.



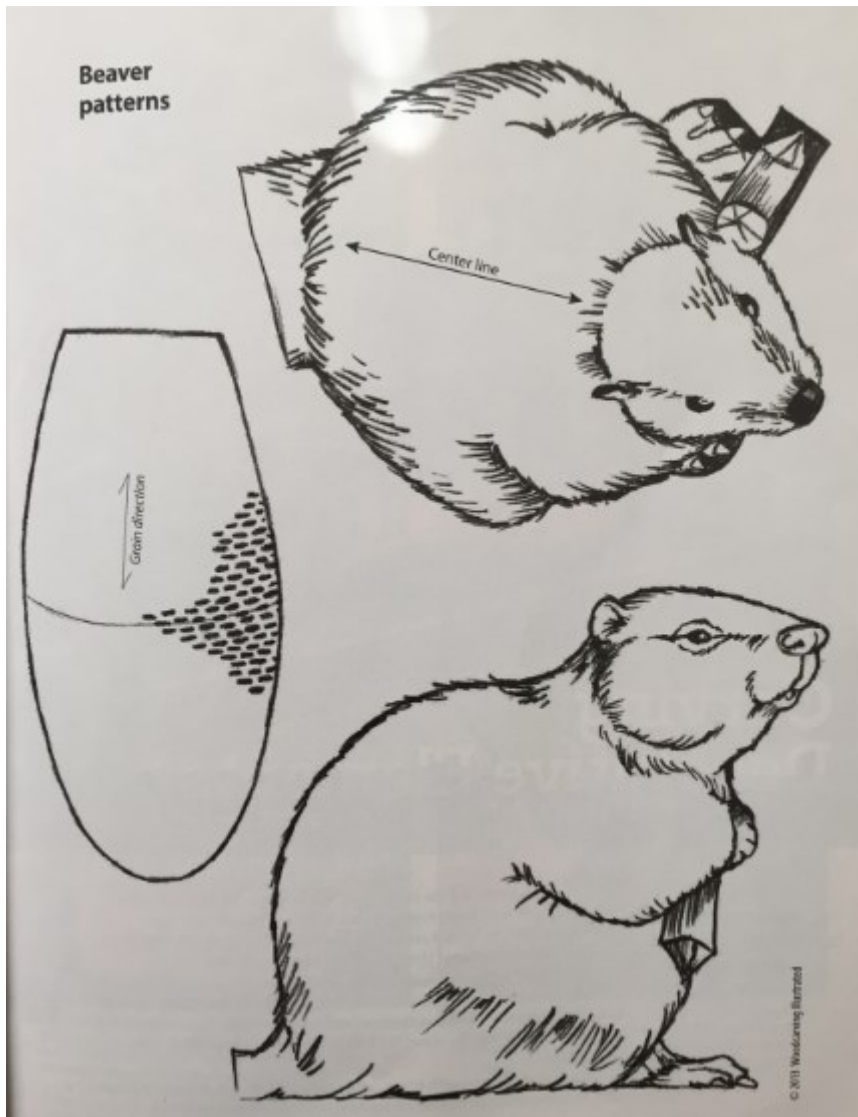
Fügen Sie die Schatten und Lichter hinzu. Verdünnen Sie Elfenbeinschwarz und tragen Sie es von der Spitze des Kopfes bis zum Schwanzansatz und allen anderen schattierten Bereichen auf. Mischen Sie unverdünnte gebrannte Umbra, ungebleichtes Titan und einen Hauch von Kadmiumrot und Kadmiumgelb mit einem Spachtel und tragen Sie die Mischung mit einem Trockenpinsel auf das gesamte Fell außer dem Bauch und der Schnauze auf. Fügen Sie etwas mehr ungebleichtes Titan und Kadmiumgelb hinzu und setzen Sie mit dem Trockenpinsel weitere Akzente auf denselben Bereich. Fügen Sie noch mehr ungebleichtes Titan und Kadmiumgelb zu der Mischung hinzu und pinseln Sie Bauch und Schnauze trocken. Tragen Sie diese Mischung auch auf die Spitzen der Krallen auf. Trockenbürsten Sie ungebleichtes Titan auf die Schnauze und den Bauch.



Malen Sie den Biber fertig. Mischen Sie ungebleichtes Titan, gebrannte Umbra und Elfenbeinschwarz mit einem Spachtel und malen Sie den Schwanz mit einem Trockenpinsel. Verdünnen Sie diese Mischung und bemalen Sie den Stock. Lassen Sie die Farbe trocknen, verdünnen Sie dann Elfenbeinschwarz und tragen Sie es auf den Schwanz auf, um das Trockenpinseln abzumildern. Den Stock mit ungebleichtem Titanium trockenbürsten. Malen Sie die Augen und die Nase mit Elfenbeinschwarz. Mische Elfenbeinweiß mit ein wenig Kadmiumrot und Kadmiumgelb und male die Zähne an. Lassen Sie die Farbe trocknen und schnitzen Sie dann die Enden des Stocks zu Spitzen, um das unbemalte Holz freizulegen. Trage Mod Podge auf die Augen, die Nase und die Zähne auf, um sie zum Glänzen zu bringen.







MATERIALIEN

- Linde, 4" (102mm) dick: Korpus, 5" x 5" (127mm x 127mm)
- Linde, 1/2" (13mm) dick: Schwanz, 2 1/2" x 5" (64mm x 127mm)
- Acrylfarbe, z. B. Liquitex heavy-body: Titan ungebleicht, Umbra gebrannt, Kadmiumrot, Kadmiumgelb, Elfenbeinschwarz, Elfenbeinweiß
- Mod Podge

WERKZEUGE

- Messer, z. B. ein Ounkle-Bankmesser
- #3 Hohlmeißel: 1/2" (13mm), 1/4" (6mm)

- V-Werkzeug: 1/4" (6mm)
- Mikro-Hohlmeißel: 5/32" (4 mm), z. B. Dockyard G4
- Temperaturvariabler Holzbrenner mit Spitzen: Schaufel, Speer, Schrägstrich, Schrift
- Palettenmesser
- Pinsel
- Haartrockner

Der Autor hat diese Produkte für das Projekt verwendet. Ersetzen Sie Ihre Auswahl an Marken, Werkzeugen und Materialien nach Belieben.

Von Leah Goddard

Leah Goddard lebt in Sarasota, Florida. Sie ist hauptberuflich Künstlerin und Lehrerin für Holzschnitzerei und Autorin von Artikeln und dem Buch *Carving Nature's Rascals: Wood Carving an Armadillo, Skunk, Mouse and Raccoon*. Leah unterrichtet Holzschnitzerei zu Hause und im ganzen Land.